

SPOLEČNÉ PROHLÁŠENÍ

**ROZLIŠOVACÍ ZPŮSOBILOST
TROJROZMĚRNÝCH OCHRANNÝCH
ZNÁMEK (PROSTOROVÝCH
OCHRANNÝCH ZNÁMEK)
OBSAHUJÍCÍCH SLOVNÍ A/NEBO
OBRAZOVÉ PRVKY, POKUD TVAR
SÁM O SOBĚ POSTRÁDÁ
ROZLIŠOVACÍ ZPŮSOBILOST**

DUBEN 2020

1. ZÁKLADNÍ INFORMACE

Úřady duševního vlastnictví Evropské sítě ochranných známek a průmyslových vzorů pokračují ve spolupráci v rámci konvergenčního programu. Nyní se dohodly na společné praxi ohledně rozlišovací způsobilosti trojrozměrných ochranných známek (prostorových ochranných známek) obsahujících slovní a/nebo obrazové prvky, pokud tvar sám o sobě postrádá rozlišovací způsobilost, s cílem nastavit minimální rozlišovací způsobilosti prostorových ochranných známek, pokud tvar sám o sobě postrádá rozlišovací způsobilost.

Zveřejnění společné praxe tímto Společným prohlášením zvyšuje transparentnost, právní jistotu a předvídatelnost pro průzkumové referenty i uživatele.

Společná praxe se týká posouzení celkové inherentní rozlišovací způsobilosti prostorových ochranných známek tvořených tvarem samotného výrobku, obaly nebo nádobami a jinými prvky, které prostorová ochranná známka obsahuje, postrádajícími rozlišovací způsobilost, a to v rámci průzkumu absolutních důvodů.

Společná praxe **se nevztahuje** na:

- posouzení rozlišovací způsobilosti tvaru,
- posouzení rozlišovací způsobilosti prvků jako takových,
- vliv na relativní důvody,
- získanou rozlišovací způsobilost,
- tvary nebo jiné vlastnosti, které vyplývají z povahy samotného výrobku, které jsou nezbytné pro dosažení technického výsledku nebo které dávají výrobku podstatnou hodnotu (čl. 4 odst. 1 písm. e) Směrnice).

2. SPOLEČNÁ PRAXE

Následující text shrnuje klíčová sdělení a hlavní prohlášení zásad společné praxe. Odkaz na úplné znění je uveden na konci tohoto prohlášení.

Pro určení rozlišovací způsobilosti je třeba vzít v úvahu řadu prvků a faktorů, které mají vliv na rozlišovací způsobilost označení jako celku.

SLOVNÍ A OBRAZOVÉ PRVKY

Nejprve je třeba zvážit, zda tvar postrádající rozlišovací způsobilost obsahuje prvek, který sám o sobě rozlišovací způsobilost má. To postačuje k tomu, aby označení jako celek rozlišovací způsobilost mělo. Velikost a rozměry slovních/obrazových prvků, jejich kontrast vůči tvaru a jejich reálné umístění na výrobku jsou všechno faktory, které mohou ovlivnit vnímání označení při posuzování jeho rozlišovací způsobilosti.

Velikost/rozměry

MAJÍCÍ ROZLIŠOVACÍ ZPŮSOBILOST



Třída 9 Zabezpečené digitální paměťové karty

MAJÍCÍ ROZLIŠOVACÍ ZPŮSOBILOST



Třída 14 Hodinky

Pokud je slovní/obrazový prvek dostatečně velký, aby byl jasně identifikován jako mající rozlišovací způsobilost, a pokud má dostatečný dopad na celkový dojem z označení, dodává označení jako celku rozlišovací způsobilost.

Je rovněž třeba zohlednit zvláštní poměry na trhu. Spotřebitelé jsou u určitých výrobců zvyklí identifikovat malé prvky. Navzdory jejich malé velikosti lze slovní prvky identifikovat v rámci ztvárnění jako rozlišovací prvky.

Barevný kontrast

MAJÍCÍ ROZLIŠOVACÍ ZPŮSOBILOST





Třída 32 Balená pitná voda

POSTRÁDAJÍCÍ ROZLIŠOVACÍ ZPŮSOBILOST




Třída 28 Míče na hrani

<p>I použití méně kontrastních barev může postačovat k identifikování prvku s rozlišovací způsobilostí, který může zajistit rozlišovací způsobilost označení jako takovmu. Celkové posouzení bude záviset na rozlišovací způsobilosti takového prvku.</p>	<p>Pokud není možné jasně identifikovat prvek ve ztvárnění jako mající rozlišovací způsobilost kvůli nedostatečnému kontrastu, nebude mít dopad na posouzení rozlišovací způsobilosti označení, protože spotřebitelé nebudou schopni takovýto prvek bezprostředně identifikovat a v konečném důsledku odlišit označení od jiných.</p>
<p>Umístění</p>	
<p style="text-align: center;">MAJÍCÍ ROZLIŠOVACÍ ZPŮSOBILOST</p> <div style="text-align: center;">  </div> <p style="text-align: center;">Třída 3 Kosmetické přípravky</p>	<p style="text-align: center;">POSTRÁDAJÍCÍ ROZLIŠOVACÍ ZPŮSOBILOST</p> <div style="text-align: center;">  </div> <p style="text-align: center;">Třída 3 Kosmetické přípravky</p>
<p>V některých situacích mohou spotřebitelé prvky vnímat odlišně kvůli jejich umístění na výrobku, a je tudíž možné změnit závěr o rozlišovací způsobilosti.</p>	

BARVY

Při posuzování rozlišovací způsobilosti barvy je třeba vzít v úvahu obecný zájem na tom, aby nedošlo k nepatřičnému omezení dostupnosti barev pro ostatní subjekty nabízející k prodeji výrobky nebo služby stejného typu jako výrobky nebo služby, pro něž je požadován zápis (viz rozsudky Libertel a Heidelberger Bauchemie).

<p style="text-align: center;">POSTRÁDAJÍCÍ ROZLIŠOVACÍ ZPŮSOBILOST</p> <div style="text-align: center;">  </div>	<p style="text-align: center;">MAJÍCÍ ROZLIŠOVACÍ ZPŮSOBILOST</p>
---	--

<p>Třída 9 Paměťová karta / Třída 20 Židle</p>	
<p>Pouhé přidání jedné barvy ke tvaru výrobku bez jakýchkoliv dalších slovních nebo obrazových prvků s rozlišovací způsobilostí nezajistí označení inherentní rozlišovací způsobilost. Kombinace barev u židle má pouze dekorativní charakter a nebude vnímána jako odkaz na původ výrobku.</p>	<p>Třída 7 Elektrický otevírač dveří</p> <p>Nelze vyloučit, že konkrétní uspořádání barev, které není u daných výrobků běžné a vytváří celkový zapamatovatelný dojem, může propůjčit označení jako celku rozlišovací způsobilost.</p>

KOMBINACE FAKTORŮ A PRVKŮ

Dochází zajisté k situacím, kdy prostorová ochranná známka obsahuje více než jeden z výše zkoumaných prvků. Kromě toho mohou nastat případy, kdy je pro určení vlivu prvků na rozlišovací způsobilost označení relevantní více než jeden z výše uvedených faktorů. Ve všech situacích bude rozlišovací způsobilost označení záviset na celkovém dojmu vyvolaném kombinací těchto faktorů a prvků.

<p>MAJÍCÍ ROZLIŠOVACÍ ZPŮSOBILOST</p>  <p>Třída 30 Čokoláda</p>	<p>POSTRÁDAJÍCÍ ROZLIŠOVACÍ ZPŮSOBILOST</p>  <p>Třída 25 Obuv / Třída 16 Obal</p>
---	--

<p>Kombinace tvaru postrádajícího rozlišovací způsobilost s prvky, které jsou považovány za prvky postrádající rozlišovací způsobilost, by mohla zajistit rozlišovací způsobilost označení jako celku. V tomto příkladu, i když jsou slovní prvky popisné, jejich uspořádání ve formě slunce nebo květu vytváří celkový dojem odostatečné rozlišovací způsobilosti.</p>	<p>Náhodné uspořádání jednoduchých geometrických tvarů v rámci tvaru výrobku zařazeného do třídy 16 a běžného obalu na obuv zařazenou do třídy 25 nevytváří celkový dojem o dostatečné rozlišovací způsobilosti, protože spotřebitel nebude tuto konkrétní kombinaci vnímat jako označení obchodního původu, ale pouze jako možnou dekoraci obalu.</p>
---	--

3. IMPLEMENTACE

Stejně jako předchozí společné praxe i tato Společná praxe nabude účinnosti do tří měsíců od data zveřejnění tohoto Společného prohlášení. Další podrobnosti o provádění této Společné praxe jsou uvedeny v tabulce níže.

LINK TO TABLE:

https://euiipo.europa.eu/tunnel-web/secure/webdav/guest/document_library/contentPdfs/news/CP9_Implementations_table.pdf



ŠPOLEČNÁ PRAXE

**ROZLIŠOVACÍ ZPŮSOBILOST
TROJROZMĚRNÝCH OCHRANNÝCH
ZNÁMEK (PROSTOROVÝCH OCHRANNÝCH
ZNÁMEK) OBSAHUJÍCÍCH SLOVNÍ A/NEBO
OBRAZOVÉ PRVKY, POKUD TVAR SÁM O
SOBĚ POSTRÁDÁ ROZLIŠOVACÍ
ZPŮSOBILOST**

DUBEN 2020

CP 9: Rozlišovací způsobilost trojrozměrných ochranných známek (prostorových ochranných známek) obsahujících slovní a/nebo obrazové prvky, pokud tvar sám o sobě nemá rozlišovací způsobilost

OBSAH

1	Úvod	2
1.1	Kontext.....	2
1.2	Cíl tohoto dokumentu.....	4
1.3	Definice prostorových ochranných známek.....	4
1.4	Oblast působnosti praxe.....	5
1.5	Společné normy pro ztvárnění.....	6
2	PRŮZKUM PROSTOROVÝCH OCHRANNÝCH ZNÁMEK: POSOUZENÍ ROZLIŠOVACÍ ZPŮSOBILOSTI	6
3	SPOLEČNÉ ZÁSADY: PRVKY A FAKTORY, KTERÉ OVLIVŇUJÍ ROZLIŠOVACÍ ZPŮSOBILOST OZNAČENÍ JAKO CELKU	8
3.1	Slovní a obrazové prvky	9
3.1.1	Velikost / proporce.....	9
3.1.2	Kontrast.....	14
3.1.3	Umístění	19
3.2	Barvy	21
3.3	Kombinace faktorů a prvků	25
3.3.1	Kombinace faktorů	25
3.3.2	Kombinace nedistinktivních prvků.....	26
3.3.3	Kombinace distinktivních a nedistinktivních slovních/obrazových prvků a barev	29

1 Úvod

1.1 Kontext

V prosinci 2015 přijaly Evropský parlament a Rada balíček reforem ochranných známek EU. Balíček obsahoval dva legislativní nástroje, konkrétně nové nařízení Evropského parlamentu a Rady (EU) 2017/1001 ze dne 14. června 2017 o ochranné známce Evropské unie (dále jen „Nařízení“) a směrnici Evropského parlamentu a Rady (EU) 2015/2436 ze dne 16. prosince 2015, kterou se sblížují právní předpisy členských států o ochranných známkách (dále jen „Směrnice“), které mají za cíl dále sblížit právní předpisy členských států. Kromě nových hmotněprávních i procesněprávních ustanovení vznikl silnější právní základ pro spolupráci, na níž se podílely úřady členských států pro duševní vlastnictví (dále jen „národní úřady“) a sdružení uživatelů od vytvoření Sítě Evropské unie pro ochranné známky a průmyslové vzory (European Union Trademark and Design Network, EUTMDN) v roce 2011 a která již přinesla konkrétní výsledky v podobě větší transparentnosti a efektivity EUTMDN.

Zástupci národních úřadů a sdružení uživatelů se v rámci sblížování zabývali významnými otázkami praxe v oblasti ochranných známek a průmyslových vzorů, a především harmonizací norem v oblasti třídění ochranných známek. Následně byla jejich rozšířena na oblast absolutních důvodů, relativních důvodů a průmyslových vzorů. Tato spolupráce vedla ke vzniku dvou databází harmonizovaného třídění – harmonizované databáze výrobků a služeb u ochranných známek a harmonizované databáze označení výrobků u průmyslových vzorů – a pěti dokumentů společné praxe:

- společná praxe týkající se obecných označení záhlaví tříd Niceského třídění,
- společná praxe týkající se rozlišovací způsobilosti obrazových ochranných známek obsahujících popisná/nedistinktivní slova,
- společná praxe týkající se rozsahu ochrany černobílých ochranných známek,
- společná praxe týkající se vlivu nedistinktivních prvků / prvků se slabou rozlišovací způsobilostí při průzkumu pravděpodobnosti záměny,
- společná praxe týkající se grafického vyobrazení průmyslových vzorů.

Ustanovení reformního balíčku v oblasti ochranných známek, jež kodifikují v rámci práva EU spolupráci a sblížování praxe, upevňují výsledky těchto harmonizačních aktivit a dávají jasný mandát k dalšímu postupu. Podle článku 151 Nařízení se spolupráce s národními úřady s cílem podporovat sblížování postupů a nástrojů v oblasti ochranných známek a průmyslových vzorů stala jedním z hlavních úkolů úřadu EUIPO. V článku 152 Nařízení se pak výslovně uvádí, že tato spolupráce by měla zahrnovat vypracování společných norem pro provádění průzkumu a vytvoření společných postupů.

Na základě tohoto legislativního rámce souhlasila správní rada úřadu EUIPO v červnu 2016 se zahájením projektů evropské spolupráce, které budou zahrnovat řadu projektů odrážejících jednotlivé činnosti stanovené Nařízením. Byly koncipovány tak, aby navazovaly na úspěchy z minulosti a současně zdokonalovaly procesy a rozšiřovaly dosah spolupráce.

V oblasti sblížování zahrnovaly projekt zaměřený konkrétně na identifikaci a analýzu možných nových iniciativ v oblasti harmonizace. Analýzou postupů národních úřadů v oblasti ochranných známek a průmyslových vzorů byly určeny oblasti, kde existují rozdíly a po zhodnocení pravděpodobných dopadů, realizovatelného rozsahu, stávajících právních překážek, míry zájmu z řad uživatelů a účelnosti pro národní úřady, byly určeny ty oblasti, kde by byla společná praxe pro zúčastněné strany sítě EUTMDN nejpřínosnější. Analýza

byla provedena v cyklech a každý nový cyklus vedl k vydání doporučení pro zahájení nového konvergenčního projektu.

Společná praxe shrnutá v tomto dokumentu se týká druhého projektu sblížování zahájeného v rámci programu evropské spolupráce a je již devátá v celkovém pořadí.

CP 9: Rozlišovací způsobilost trojrozměrných ochranných známek (prostorových ochranných známek) obsahujících slovní a/nebo obrazové prvky, pokud tvar sám o sobě nemá rozlišovací způsobilost, byla jedním z projektů, jejichž zahájení se doporučovalo v rámci zahajovacího cyklu analýzy sblížování postupů.

Směrnice neobsahuje žádné definice jednotlivých druhů ochranných známek, ale prováděcí nařízení Komise (EU) 2018/626 ze dne 5. března 2018, kterým se stanoví prováděcí pravidla k některým ustanovením nařízení Evropského parlamentu a Rady (EU) 2017/1001 o ochranné známce Evropské unie a zrušuje prováděcí nařízení (EU) 2017/1431 (dále jen „Prováděcí nařízení“), stanoví jasné definice, jakož i požadavky na ztvárnění u demonstrativního seznamu ochranných známek, jak stanoví čl. 3 odst. 3 Prováděcího nařízení.

Aby se předešlo skutečnosti, že by členské státy vytvořily různé definice ochranných známek a tudíž akceptovaly různé druhy ochranných známek, členské státy se dne 4. prosince 2017 dohodly na Společném prohlášení ⁽¹⁾ o ztvárnění nových druhů ochranných známek (dále jen „společné prohlášení“), na které se v tomto dokumentu výslovně odkazuje.

Prostorové ochranné známky jsou definovány podle čl. 3 odst. 3 písm. c) Prováděcího nařízení jako ochranné známky tvořené nebo doplněné trojrozměrným tvarem, zahrnujícím nádoby, obal, samotný výrobek nebo jeho ztvárnění. Národní úřady se dohodly, že pojem „doplněné“ budou vykládat tak, že tyto ochranné známky sestávají nejen z tvarů jako takových, ale také z tvarů, které obsahují, například slovní nebo obrazové prvky, a tedy všechny prvky v daném tvaru obsažené.

Avšak z analýzy sblížování, která předcházela zahájení projektu společné praxe CP9, vyplynulo, že se značně odlišují kritéria uplatňovaná národními úřady při posuzování toho, jak tyto další prvky ovlivňují inherentní rozlišovací způsobilost prostorových ochranných známek, které by se jinak považovaly za nedistinktivní.

Různé posouzení rozlišovací způsobilosti vytváří riziko, že budou v některých jurisdikcích méně distinktivní tvary monopolizovány, což by mohlo vzhledem k jednotné povaze trhu EU vyvolat problémy v rámci jednotného hospodářského prostoru a omezit spotřebitelům možnost výběru a volný obchod v rámci hospodářské soutěže.

Projekt CP 9 byl zahájen v říjnu 2017 s cílem stanovit minimální rozlišovací způsobilost prostorových ochranných známek, pokud tvar sám o sobě dostatečnou rozlišovací způsobilost nemá.

Pracovní skupina projektu, tvořená zástupci národních úřadů, úřadu EIPO a sdružení uživatelů AIPPI, APRAM a INTA, úzce spolupracovala na sjednání a rozpracování souboru zásad, které vycházejí z ustálené judikatury a stávajících osvědčené rozhodovací praxe.

⁽¹⁾ Odkaz na Společné prohlášení o ztvárnění nových druhů ochranných známek https://euipo.europa.eu/tunnel-web/secure/webdav/guest/document_library/contentPdfs/about_euipo/who_we_are/common_communication/common_communication_8/common_communication8_cs.pdf

Výsledkem jejich spolupráce je soubor společných zásad o rozlišovací způsobilosti prostorových ochranných známek obsahujících další prvky, pokud tvar sám o sobě dostatečnou rozlišovací způsobilost nemá. Tyto zásady jsou představeny v tomto dokumentu.

Zveřejnění a přijetí společné praxe CP 9 představuje další významný milník při sblížení norem Sítě duševního vlastnictví Evropské unie (EUIPN) v oblasti posuzování ochranných známek. Niže stanovené zásady mají za cíl sloužit jako vodítko při posuzování míry, v jaké další prvky propůjčují rozlišovací způsobilost označením jinak nedistinktivním, což přispívá k jednoduššímu rozhodování národních úřadů a usnadňuje postupy průzkumovým referentům. Držitelé práv pak mají prospěch z transparentních norem, které jim umožňují požívat větší právní jistoty z hlediska mezinárodní ochrany a nižších nákladů na její získání. Sladění rozhodovací praxe v této oblasti pak vytváří otevřenější obchodní prostředí pro výrobce a spotřebitele, podporuje inovace, maximalizuje spravedlivou hospodářskou soutěž a minimalizuje pravděpodobnost záměny ze strany kupujících.

1.2 Cíl tohoto dokumentu

Tento dokument představuje doporučení pro národní úřady, sdružení uživatelů, přihlašovatele a zástupce, pokud jde o společnou praxi, jejímž cílem je:

„Zavedení minimálních rozlišovací způsobilosti prostorových ochranných známek obsahujících další prvky, když tvar sám o sobě nemá dostatečnou rozlišovací způsobilost.“

Tato společná praxe byla vypracována na základě příspěvků národních úřadů a její zásady budou uplatňovány obecně s cílem postihovat většinu situací. Rozlišovací způsobilost je však nutné posuzovat v každém jednotlivém případě individuálně. Společné zásady plní úlohu vodítka, aby se zajistilo, že jednotlivé úřady dospějí k podobným, předvídatelným výsledkům při posuzování inherentní rozlišovací způsobilosti prostorových ochranných známek obsahujících další prvky, když tvar sám o sobě dostatečnou rozlišovací způsobilost nemá. Kromě toho není vyloučeno, že označení může být zamítnuto z jiných důvodů, než je nedostatek rozlišovací způsobilosti.

1.3 Definice prostorových ochranných známek

Jak bylo uvedeno výše, prostorové ochranné známky jsou ochranné známky tvořené nebo doplněné trojrozměrnými tvary znázorňujícími nádoby, obal, samotný výrobek nebo jeho ztvárnění.

Prostorové ochranné známky by měly jako všechny ochranné známky sestávat z označení schopného odlišit výrobky jednoho podniku od výrobků jiných podniků a musí být vyjádřeny v rejstříku způsobem, který příslušným orgánům a veřejnosti umožňuje jasně a přesně určit předmět ochrany poskytnuté vlastníkově ochranné známky (článek 3 Směrnice). Za tímto účelem a k zaručení právní jistoty a řádné správy systému zápisu ochranných známek musí být rovněž zajištěno, aby označení bylo vyjádřeno způsobem, který je jasný, přesný, samostatný, snadno přístupný, srozumitelný, trvalý a objektivní (13. bod odůvodnění Směrnice).

Prostorové ochranné známky se obvykle dělí do tří kategorií:

- tvary, které nijak nesouvisejí se samotnými výrobky nebo službami,
- tvary, jež jsou tvořeny tvarem samotných výrobků nebo jejich částmi,
- tvary obalu nebo nádob.

Tvary, které nijak nesouvisejí se samotnými výrobky nebo službami, jsou obvykle distinktivní. Avšak u tvarů, které jsou tvořeny tvarem samotných výrobků a tvarů obalu nebo nádob, může být shledání jejich rozlišovací způsobilosti obtížnější.

V neposlední řadě, ačkoliv Soudní dvůr rozhodl v mnoha případech, že není namístě použít přísnější kritéria při posuzování rozlišovací způsobilosti prostorových ochranných známek tvořených tvarem samotných výrobků (rozsudek ze dne 7. října 2004, C-136/02 P, *Torches*, EU:C:2004:592, bod 32), jejich konkrétní vlastnosti, tj. jejich schopnost vzít na sebe formu samotného výrobku nebo jeho obalu, skutečně vyvolává otázky ohledně rozlišovací způsobilosti, které nejsou relevantní u jiných druhů ochranných známek. Vzhledem k tomu je obtížnější dospět k závěru o rozlišovací způsobilosti, protože tyto ochranné známky nebudou relevantní veřejností vnímány stejně jako slovní nebo obrazová ochranná známka (bod 30 výše citované judikatury). Relevantní veřejnost obvykle nevyvozuje původ výrobků na základě jejich tvaru nebo tvaru jejich obalu. Nejsou-li v označení přítomny jakékoli slovní či obrazové prvky (včetně barev), musí se tedy příslušný tvar podstatným způsobem odlišovat od pravidel či zvyklostí v daném odvětví; na druhé straně se existence takových slovních či obrazových prvků stává zásadní pro zajištění rozlišovací způsobilosti prostorové ochranné známky, která by jinak nemusela být způsobilá k zápisu.

1.4 Oblast působnosti praxe

Oblast působnosti společné praxe:

Posouzení celkové inherentní rozlišovací způsobilosti ochranné známky tvořené nedistinktivním tvarem samotného výrobku, obalu nebo nádob a jinými prvky, které prostorová ochranná známka obsahuje, a to v rámci průzkumu absolutních důvodů.

Pro účely tohoto dokumentu se tvary uvedené jako příklady považují za tvary inherentně nedistinktivní.

V rámci společné praxe jsou posuzovány tyto prvky:

- slovní a/nebo obrazové prvky,
- jedna barva a kombinace barev,
- kombinace prvků.

Tyto otázky nespadají do oblasti působnosti této společné praxe:

- posouzení rozlišovací způsobilosti tvaru,
- posouzení rozlišovací způsobilosti prvků jako takových,
- vliv na relativní důvody,
- získaná rozlišovací způsobilost,

- tvary nebo jiné vlastnosti, které vyplývají z povahy samotného výrobku, které jsou nezbytné pro dosažení technického výsledku nebo které dávají výrobku podstatnou hodnotu (čl. 4 odst. 1 písm. e) Směrnice).

1.5 Společné normy pro ztvárnění

Článek 3 písm. b) Směrnice stanoví jasné normy pro ztvárnění všech označení. Uvádí se zde, že musí být možné je vyjádřit v rejstříku způsobem, který příslušným orgánům a veřejnosti umožňuje jasně a přesně určit předmět ochrany poskytnuté vlastníkovu ochranné známky. 13. bod odůvodnění zdůrazňuje požadavek, aby označení bylo možno vyjádřit způsobem, který je jasný, **přesný, samostatný, snadno přístupný, srozumitelný, trvalý a objektivní**. Tato formulace byla převzata do čl. 3 odst. 1 Prováděcího nařízení.

Ztvárnění ochranné známky (dále jen „**ztvárnění**“) vymezuje předmět zápisu, jak se uvádí v čl. 3 odst. 2 Prováděcího nařízení⁽²⁾. Ačkoliv Směrnice neobsahuje takovéto jasné vymezení, je možné jej vyvodit z čl. 3 písm. b) Směrnice.

Jasně a přesně ztvárnění tvaru spolu se všemi prvky, které tvar doplňují, vymezí předmět přihlášky ochranné známky⁽³⁾.

2 Průzkum prostorových ochranných známek: posouzení rozlišovací způsobilosti

- **Funkce ochranné známky:** aby měla ochranná známka rozlišovací způsobilost, musí být schopna plnit svou základní funkci, tj. zaručit spotřebiteli identitu obchodního původu označených výrobků a/nebo služeb tím, že mu umožní bez nebezpečí záměny odlišit dané výrobky či služby od jiných, které jsou jiného původu⁽⁴⁾.
- **Odkaz na výrobky:** rozlišovací způsobilost musí být posouzena v první řadě s ohledem na výrobky, pro které se žádá o zápis, a zadruhé s ohledem na vnímání relevantní veřejnosti – spotřebitele⁽⁵⁾.
- **Vnímání spotřebitelů⁽⁶⁾ a jednotná právní norma:** vnímáním se rozumí vnímání průměrného spotřebitele, který je přiměřeně dobře informovaný a přiměřeně pozorný a obezřetný. Jak však bylo uvedeno výše, vnímání průměrného spotřebitele nemusí být v případě prostorových ochranných známek nutně stejné jako u ochranných známek slovních či obrazových, které sestávají z označení nezávislých na vzhledu jimi označovaných výrobků (rozsudek ze dne 12. února 2004, C-218/01, Perwoll, EU:C:2004:88). V tomto ohledu hrají při posuzování roli poměry na trhu, protože ovlivňují vnímání označení tvořeného samotným produktem nebo jeho obalem ze strany spotřebitelů.

⁽²⁾ Prováděcí nařízení Komise (EU) 2018/626 ze dne 5. března 2018.

⁽³⁾ Zásady uvedené v tomto dokumentu jsou ilustrovány na příkladech standardizovaných ve formátu 8x8 cm.

⁽⁴⁾ Viz C-39/97, Canon, bod 28 a T-79/00, LITE, bod 26.

⁽⁵⁾ Viz C- 53/01 P, Linde, bod 41, C-363/99, Postkantoor, bod 34, spojené věci C-468/01 P až C-472/01 P, Tabs (3D), bod 33.

⁽⁶⁾ „Spotřebitelem“ se pro účely tohoto dokumentu rozumí jak široká veřejnost, tak odborníci.

Průzkum rozlišovací způsobilosti prostorových ochranných známek by měl být prováděn v následujících krocích.

Krok 1: Identifikace prvků označení a posouzení jejich inherentní rozlišovací způsobilosti.

Úřad určí všechny **prvky**, které prostorová ochranná známka zahrnuje, a jejich inherentní rozlišovací způsobilost. Pro účely této společné praxe se těmito prvky rozumí:

- slovní a obrazové prvky,
- barvy (barva nebo kombinace barev) a
- kombinace výše uvedeného.

Pokud je tvar doplněn o slovní/obrazové prvky, měly by být v rámci jejich identifikace a posouzení jejich rozlišovací způsobilosti zohledněny tyto faktory:

- velikost / proporce prvků vzhledem ke tvaru,
- kontrast prvků vzhledem ke tvaru a
- umístění prvků na tvaru.

Pokud je tvar doplněn o barvu nebo kombinaci barev, mělo by být v rámci jejich identifikace a posouzení jejich rozlišovací způsobilosti zohledněno konkrétní uspořádání barev na daném tvaru.

Krok 2: Posouzení rozlišovací způsobilosti označení jako celku

Posouzení rozlišovací způsobilosti musí vycházet z celkového dojmu kombinace tvaru a prvků, které tvar doplňují, resp. které tvar zahrnuje, s ohledem na dotčené výrobky a vzhledem k vnímání spotřebitele, které může být ovlivněno konkrétními poměry na trhu.

3 Společné zásady: Prvky a faktory, které ovlivňují rozlišovací způsobilost označení jako celku

V prvé řadě, obsahuje-li nedistinktivní tvar prvek, který je sám o sobě distinktivní, postačuje to ke konstatování rozlišovací způsobilosti jako celku.

Příklady:

MAJÍCÍ ROZLIŠOVACÍ ZPŮSOBILOST

Označení

Poznámky



Třída 33 Víno

Označení tvoří nedistinktivní tvar lahve a jasně identifikovatelný distinktivní obrazový prvek. Proto je označení jako celek distinktivní.

3.1 Slovní a obrazové prvky

Velikost a proporce slovních/obrazových prvků, jejich kontrast s tvarem a jejich reálné umístění na tvaru jsou všechno faktory, které mohou ovlivnit vnímání označení při posuzování jeho rozlišovací způsobilosti.

3.1.1 Velikost / proporce

Při posuzování rozlišovací způsobilost prostorové ochranné známky je třeba zohlednit velikost a proporce prvků. Posouzení je v první řadě založeno na ztvárnění označení tak, jak je předkládá přihlašovatel, bez ohledu na obvyklou velikost výrobku. Distinktivní prvek musí být jasně viditelný ve ztvárnění, má-li označení jako celku dodat rozlišovací způsobilost. Nejsou požadovány žádné konkrétní velikostní poměry mezi prvky a tvarem.

- Proto pokud je slovní/obrazový prvek dostatečně veliký, aby byl jasně identifikován jako distinktivní, a pokud má dostatečný dopad na celkový dojem označení, dodává označení jako celku rozlišovací způsobilost.

Příklady:

MAJÍCÍ ROZLIŠOVACÍ ZPŮSOBILOST	
Označení	Poznámky
	Navzdory velmi malým rozměrům tohoto druhu paměťových karet je slovní prvek v poměru ke tvaru velký a může být ve ztvárnění jasně identifikován jakožto distinktivní prvek, a dodává tudíž rozlišovací způsobilost označení jako celku.

Třída 9 Zabezpečené digitální paměťové karty

- Pokud je prvek **velký**, ale je sledán jako nedistinktivní, samotná jeho velikost v poměru k tvaru nestačí k tomu, aby dodal rozlišovací způsobilost označení jako celku.

Příklady:

POSTRÁDAJÍCÍ ROZLIŠOVACÍ ZPŮSOBILOST

Označení	Poznámky
 <p data-bbox="365 808 722 840">Třída 3 Kosmetické přípravky</p>	<p data-bbox="852 739 1347 1024">V těchto příkladech navzdory velkým nedistinktivním slovním/obrazovým prvkům na nedistinktivních tvarech nejsou označení jako taková distinktivní. Jedno obsahuje popisné informace o dotčeném výrobku a druhé obsahuje ztvárnění jednoduchého geometrického tvaru, což také postrádá rozlišovací způsobilost.</p>
 <p data-bbox="354 1360 734 1392">Třída 16 Obaly / Třída 25 Obuv</p>	

- Je rovněž třeba zohlednit **zvláštní poměry na trhu**. Spotřebitelé jsou zvyklí na některých výrobcích vnímat i malé prvky. V takovém případě i poměrně nevelké prvky mohou stále mít dostatečný vliv na to, aby dodaly označení rozlišovací způsobilost, pokud jejich velikost stále umožňuje, aby byly jasně identifikovány jako distinktivní.

Příklady:

MAJÍCÍ ROZLIŠOVACÍ ZPŮSOBILOST

Označení

Poznámky



Třída 18 Pořadače navštívenek v podobě pouzder na vizitky



Třída 14 Hodinky

U výrobků, jako jsou pořadače navštívenek nebo hodinky, se běžně používají malé značky původu. Proto navzdory malým rozměrům slovního prvku v poměru k nedistinktivním tvarům je označení jako celek distinktivní, protože slovní prvky je možné identifikovat v rámci ztvárnění jako distinktivní, což dodává rozlišovací způsobilost označení jako celku.



Třída 12 Kamiony

Na tomto konkrétním segmentu trhu jsou značky původu obvykle poměrně malé vzhledem k rozměrům výrobku. Relativně malé rozměry slovního prvku v poměru ke kamionu nebrání tomu, aby byl prvek v zobrazení jasně identifikován jako distinktivní, a tudíž má vliv na celkový dojem, protože spotřebitelé si na tuto praxi zvykli.

- Pokud je slovní/obrazový prvek tak malý, že není možné jej identifikovat jako distinktivní, nebude mít dostatečný vliv na celkový dojem, a proto ani tvar jako celek nebude distinktivní.

Příklady:

POSTRÁDAJÍCÍ ROZLIŠOVACÍ ZPŮSOBILOST

Označení

Poznámky



Třída 33 Víno

V těchto příkladech jsou slovní/obrazové prvky tak malé, že je nelze v rámci



Třída 9 Zabezpečená digitální paměťová karta

znázornění identifikovat a nelze určit jejich rozlišovací způsobilost. Proto nemají dostatečný vliv na celkový dojem a označení jako celek postrádá rozlišovací způsobilost.



3.1.2 Kontrast

Také kontrast může ovlivnit možnost identifikace slovního/obrazového prvku (prvků) a v konečném důsledku dodat označení jako celku rozlišovací způsobilost. Kontrastu lze dosáhnout za použití různých odstínů barev nebo vytlačením či vtlačením reliéfu / vyrytím některých prvků na určité výrobky.

a. Barevný kontrast

- I použití méně kontrastních barev může postačovat k tomu, aby bylo možné ve ztvárnění identifikovat prvek jako distinktivní, dodávající označení rozlišovací způsobilost. Celkové posouzení bude záviset na rozlišovací způsobilosti takového prvku.

Příklady:

MAJÍCÍ ROZLIŠOVACÍ ZPŮSOBILOST	
Označení	Poznámky
 Třída 33 Víno	Navzdory použití méně kontrastních barev je obrazový prvek na lahvi stále schopen dodat označení jako celku rozlišovací způsobilost, protože prvek je možné ve ztvárnění jasně identifikovat jako distinktivní.
	Navzdory použití méně kontrastních barev mezi slovním prvkem a lahví je stále možné slovní prvek identifikovat jako distinktivní, a proto celkový dojem vede k závěru, že označení bude jako celek vnímáno jako distinktivní.

Třída 32 Stáčená pitná voda

- Naopak pokud není možné jasně identifikovat prvek ve ztvárnění jako distinktivní kvůli **nedostatečnému kontrastu**, nebude mít tento prvek dopad na posouzení rozlišovací způsobilosti označení, protože spotřebitelé nebudou schopni bezprostředně takový prvek identifikovat a v konečném důsledku odlišit označení od jiných.

Příklady:

POSTRÁDAJÍCÍ ROZLIŠOVACÍ ZPŮSOBILOST

Označení	Poznámky
	V tomto případě nelze prvek jasně identifikovat bez podrobného zkoumání kvůli nedostatečnému kontrastu mezi prvkem a jeho pozadím. Tato kombinace nedodává označení jako celku rozlišovací způsobilost (7).

Třída 28 Míče na hraní

b. Rytí / vytlačení/vtlačení reliéfu

Rytím je třeba v této souvislosti rozumět řezbu nebo vrypy (v podobě textu nebo designu) na povrchu tvrdého předmětu.

Vytlačení reliéfu (embossováním) se zde rozumí ražba, modelování/formování nebo vytlačování designu na (povrch nebo předmět), takže vyvstává v podobě vyvýšeného reliéfu.

Vtlačení reliéfu (debossování) se zde rozumí „ražba, modelování/formování nebo vytlačování designu na (povrch nebo předmět), takže vyvstává v podobě ustupujícího reliéfu“.

Vzhledem ke svým vlastnostem barva rytiny a vytlačeného/vtlačeného reliéfu splývá se samotným produktem a ztěžuje jejich vnímání a identifikaci. Přesto se rytiny často používají k odlišení prostorových ochranných známek.

(7) Kontrast se může lišit v závislosti na podmínkách prohlížení (obrazovky, vytištěné grafické ztvárnění atd.), v závislosti na nichž je prvek snáze či hůře identifikovatelný. Pro účely tohoto dokumentu se prvek považuje za jasně neidentifikovatelný.

- Efekt rytí / vytlačení/vtlačení reliéfu může také ovlivnit identifikaci prvku a celkové posouzení rozlišovací způsobilosti označení. Je-li prvek identifikován, lze pak posoudit jeho rozlišovací způsobilost.

Příklady:

MAJÍCÍ ROZLIŠOVACÍ ZPŮSOBILOST

Označení

Poznámky



Třída 32 Nápoje

Prvek v podobě vytlačeného reliéfu je možné ve ztvárnění identifikovat jako distinktivní, a proto má označení jako celek rozlišovací způsobilost.



Třída 16 Krabičky na pastelky

Vrytý prvek je možné v zobrazeném ztvárnění identifikovat jako distinktivní, a proto má označení jako celek rozlišovací způsobilost.

POSTRÁDAJÍCÍ ROZLIŠOVACÍ ZPŮSOBILOST

Označení

Poznámky



Třída 11 Toustovač

Vrytý obrazový prvek není vůči tvaru dostatečně kontrastní, a tudíž nemůže být ve ztvárnění jasně identifikován. Proto nemůže označení jako celku dodat rozlišovací způsobilost.

- V zásadě platí, že nedistinktivní prvek ve formě rytí / vytlačení/vtlačení reliéfu na nedistinktivním tvaru sám o sobě nestačí, aby dodal označení rozlišovací způsobilost.

Příklady:

POSTRÁDAJÍCÍ ROZLIŠOVACÍ ZPŮSOBILOST

Označení

Poznámky



Třída 32 Stáčená pitná voda

Tento nedistinktivní prvek (jednoduchý geometrický tvar – kružnice), který byl vryt do nedistinktivního tvaru, nepřináší označení jako celku rozlišovací způsobilost. Celkový dojem je nedistinktivní, protože spotřebitel nebude schopen rozlišit, že tento výrobek pochází od konkrétního podniku.



Třída 32 Stáčená pitná voda

Tyto nedistinktivní prvky, které byly vyryty do nedistinktivního tvaru, nedodávají označení jako celku rozlišovací způsobilost. Celkový dojem je nedostatek rozlišovací způsobilosti, protože spotřebitel nebude schopen rozlišit, že tento výrobek pochází od konkrétního podniku.

3.1.3 Umístění

Umístění prvku, který je v označení zahrnut, je také faktorem, který je třeba vzít v potaz při posuzování rozlišovací způsobilosti označení. Umístění prvku ovlivní jeho schopnost být vnímán jako distinktivní či nikoli a dodat označení rozlišovací způsobilost.

- Obecně platí, že distinktivní prvky dodají označení jako celku rozlišovací způsobilost bez ohledu na jejich umístění na výrobku a na obvyklou podobu produktu na trhu, pokud je možné je identifikovat jako distinktivní prvky ve ztvárnění uvedeném v přihlášce ochranné známky.

Příklady:

MAJÍCÍ ROZLIŠOVACÍ ZPŮSOBILOST	
Označení	Poznámky
	<p>Slovní a obrazové prvky je možné identifikovat jako distinktivní prvky ve všech uvedených příkladech bez ohledu na jejich umístění a díky nim má každé označení jako celek rozlišovací způsobilost.</p>
	<p>Ačkoliv se označení původu běžně neumísťují na dno lahve, jak je znázorněno v posledním uvedeném příkladu, nelze tuto možnost vyloučit.</p>

Třída 32 Stáčená pitná voda



Třída 25 Boty

Značky původu lze běžně nalézt ve stélce bot. V tomto případě byl distinktivní prvek umístěn na očekávané místo, je možné jej ve ztvárnění jasně identifikovat jako distinktivní, a proto je schopen dodat označení jako celku rozlišovací způsobilost.

POSTRÁDAJÍCÍ ROZLIŠOVACÍ ZPŮSOBILOST

Označení

Poznámky



Třída 33 Víno

Štítek označující popisný slovní prvek umístěný na místě obvyklém pro tento druh obalu výrobku nedodává označení jako celku rozlišovací způsobilost.



Třída 33 Víno

Nedistinktivní prvek (je možné, že jde o rok výroby) je umístěn na dně lahve, což asi není obvyklé pro umístění tohoto druhu popisné informace. Přesto neobvyklé umístění nepřidává rozlišovací způsobilost prvku, který je jasně nedistinktivní, a proto nemá označení jako celek rozlišovací způsobilost.

- V některých situacích mohou spotřebitelé prvky vnímat odlišně kvůli jejich umístění na výrobku, což mění hodnocení rozlišovací způsobilosti.

Příklady:

MAJÍCÍ ROZLIŠOVACÍ ZPŮSOBILOST	POSTRÁDAJÍCÍ ROZLIŠOVACÍ ZPŮSOBILOST	Poznámky
		<p>Slovní prvek „CLOSE“ nemá žádnou souvislost s výrobky ve třídě 3.</p> <p>Pokud se umístí do středu, je slovní prvek vnímán jako distinktivní, protože neuvádí popisné informace o výrobku. Proto je označen jako celek distinktivní.</p> <p>Pokud je však umístěn v horní části produktu v blízkosti uzávěru, bude vnímán jako popisná informace o tom, že uzávěr slouží k otevírání/uzavírání.</p>
Třída 3 Kosmetické přípravky	Třída 3 Kosmetické přípravky	

3.2 Barvy

Při posuzování rozlišovací způsobilosti barvy je třeba zohlednit obecný zájem na tom, aby nedošlo k nepatřičnému omezení dostupnosti barev pro ostatní subjekty nabízející zboží nebo služby takového typu jako zboží nebo služby, pro které je požadován zápis, srov. rozsudek ze dne 6. května 2003, *Libertel*, C-104/01, EU:C:2003:244, bod 60, a ze dne 24. června 2004, *Blau/Gelb*, C-49/02, EU:C:2004:384, bod 41.

V následujících situacích nemohou barvy zajistit rozlišovací způsobilost výrobků:

- v řadě případů bude barva pouhým dekorativním prvkem výrobku nebo bude vycházet vstříc požadavkům spotřebitele (např. barvy na vozidlech nebo na tričkách), bez ohledu na počet dotčených barev,
- barva může být vlastností výrobku (např. v případě tónovacích barev),
- barva může mít technickou funkci (např. červená barva u hasicích přístrojů, různé barvy používané v případě elektrických kabelů),
- barva může být též **obvyklá** (např. opět červená u hasicích přístrojů),
- barva může označovat konkrétní vlastnost výrobku, jako je příchut' (žlutá pro citronovou příchut', růžová pro jahodovou příchut'). Viz rozsudek ze dne 3. května 2017, T-36/16, *GREEN STRIPES ON A PIN (col.)*, EU:T:2017:295, body 43 až 47, ve kterém Soudní dvůr uvedl, že zelená barva, která je vnímána jako barva přírody,



by sváděla relevantní veřejnost k domněnce, že označuje ekologickou povahu dotčených výrobků (konvertory větrné energie).

Jak potvrdil Soudní dvůr, spotřebitelé obvykle nevyvozují původ zboží z jeho barvy nebo z barvy jeho obalu v případě, že není přítomen jakýkoli obrazový nebo slovní prvek, protože samotná barva není podle současných obchodních zvyklostí v zásadě užívána jako prostředek identifikace (rozsudek ze dne 6. května 2002, C-104/01, Libertel, EU:C:2003:244). Barva obvykle nemá inherentní vlastnost spočívající v odlišení zboží určitého podniku (bod 65). Proto bude samotná barva v zásadě nedistinktivní pro veškeré výrobky a služby, kromě výjimečných okolností. Ve všech případech je v rámci průzkumu potřeba provést individuální analýzu.

- V zásadě platí, že pouhé přidání jedné barvy ke tvaru výrobku, nejsou-li přítomny další distinktivní slovní nebo obrazové prvky, nedodává označení inherentní rozlišovací způsobilost.

Příklady:



POSTRÁDAJÍCÍ ROZLIŠOVACÍ ZPŮSOBILOST

Označení	Poznámky
 <p>Třída 9 Paměťová karta</p>	U tohoto příkladu nebudou zákazníci vnímat přidání jediné žluté barvy ke tvaru jako označení obchodního původu. Použití barvy u tohoto druhu výrobků je na trhu běžné.
 <p>Třída 16 Pastelky</p>	Použití jediné barvy by v tomto případě nebylo vnímáno jako značka původu, ale jako poskytnutí informací o vlastnostech dotčených výrobků. Označení proto postrádá rozlišovací způsobilost.

- Nelze však vyloučit, že konkrétní uspořádání barev, které není u daných výrobků běžné a vytváří celkový zapamatovatelný dojem, může dodat označení jako celku rozlišovací způsobilost.

Příklady:

MAJÍCÍ ROZLIŠOVACÍ ZPŮSOBILOST

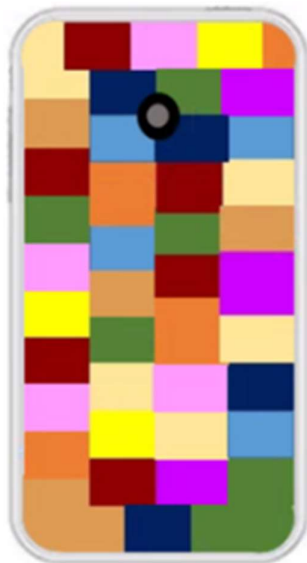
Označení	Poznámky
 <p data-bbox="407 1079 683 1110">Třída 7 Větrná turbína</p>	<p data-bbox="854 516 1372 703">Toto konkrétní uspořádání barev použité u větrné turbíny není na trhu obvyklé a je dostatečně jednoduché, aby vytvořilo zapamatovatelný celkový dojem pro odborného spotřebitele, aby si je zapamatoval jako prostředek identifikace.</p>
 <p data-bbox="350 1598 740 1629">Třída 7 Elektrický otevírač dveří</p>	<p data-bbox="854 1304 1372 1648">Toto konkrétní uspořádání barev použité u tubulárního motoru pro garážová vrata vytváří snadno zapamatovatelný celkový dojem. Na tomto konkrétním trhu vyhledávají výrobky téměř výlučně spotřebitelé z řad odborníků, kteří jsou zvyklí identifikovat obchodní původ těchto výrobků na základě barev. Výrobky zpravidla nejsou během provozu viditelné, proto se kombinace barev nepovažuje za dekorativní.</p> <p data-bbox="854 1650 1336 1682">Označení jako celek je tedy distinktivní.</p>

Příklady:

POSTRÁDAJÍCÍ ROZLIŠOVACÍ ZPŮSOBILOST

Označení

Poznámky



U pouzder na mobilní telefony je na trhu obvyklé používání barevných kombinací. Proto nebude spotřebitel u těchto výrobků vnímat tuto barevnou kombinaci jako označení původu, ale pouze jako dekoraci. Označení jako celek není distinktivní.

Třída 9 Pouzdra na mobilní telefony



Tato kombinace předává pouze dekorativní sdělení, které nebude vnímáno jako odkaz na původ výrobku. Označení jako celek proto nemůže být distinktivní.

Třída 20 Židle

3.3 Kombinace faktorů a prvků

Dochází zajisté k situacím, kdy prostorová ochranná známka obsahuje více než jeden z výše zkoumaných prvků.

Kromě toho mohou nastat případy, kdy je pro určení vlivu prvků na rozlišovací způsobilost označení relevantní více než jeden z výše uvedených faktorů.

Ve všech situacích bude rozlišovací způsobilost označení záviset na celkovém dojmu, vyvolaném kombinací těchto faktorů a prvků.

3.3.1 Kombinace faktorů

- Pokud identifikaci prvku jako distinktivního negativně ovlivňuje několik faktorů (jako je velikost, umístění nebo kontrast), důsledkem je nedistinktivní povaha označení jako celku.

Příklady:

POSTRÁDAJÍCÍ ROZLIŠOVACÍ ZPŮSOBILOST

Označení	Poznámky
 Třída 33 Víno	Velikost, umístění a nedostatečně kontrastující barvy slovního prvku mají za následek nedistinktivní celkový dojem. Prvek není možné na výrobku identifikovat jako distinktivní bez velmi podrobného zkoumání, protože byl umístěn na méně viditelném místě lahve, je malé velikosti a má nevýrazný kontrast. Označení jako celku proto nemůže dodat rozlišovací způsobilost.
 Třída 9 Brýle	Velikost prvku a skutečnost, že byl vyryt, neumožňuje jeho identifikaci, protože prvky není možné nalézt bez podrobného zkoumání. To má za následek nedistinktivní celkový dojem.

MAJÍCÍ ROZLIŠOVACÍ ZPŮSOBILOST

Označení

Poznámky



Třída 9 Brýle

V tomto případě velikost prvku a jeho kontrast s výrobkem umožňuje, aby byl identifikován jako distinktivní: vede k distinktivnímu celkovému dojmu.

3.3.2 Kombinace nedistinktivních prvků

- Obecně platí, že kombinace nedistinktivního tvaru se slovními a/nebo obrazovými prvky, které samy o sobě postrádají rozlišovací způsobilost, nevytváří distinktivní označení.

Příklady:

POSTRÁDAJÍCÍ ROZLIŠOVACÍ ZPŮSOBILOST

Označení

Poznámky



Třída 33 Víno

Slovní a obrazové prvky nejsou distinktivní, protože poskytují popisné informace o dotčeném výrobku. Ačkoliv jsou umístěny uprostřed tvaru a navzdory své velké velikosti a dostatečnému kontrastu, nemohou dodat označení jako celku rozlišovací způsobilost, protože spotřebitel nebude kombinaci prvků vnímat jako informaci o obchodním původu výrobku.



Náhodné uspořádání jednoduchých geometrických tvarů na tvaru výrobku ve třídě 16 a běžného obalu bot ve třídě 25 nevytváří celkový dojem, který by byl distinktivní, protože spotřebitel nebude tuto konkrétní kombinaci prvků vnímat jako označení obchodního původu, ale pouze jako možnou dekoraci obalu.

Třída 25 Boty / Třída 16 Obaly



Kombinace nedistinktivních prvků nemůže dodat jakoukoliv rozlišovací způsobilost označení, u kterého tvar tvoří znázorněná nedistinktivní krabice cereálních lupínků. Spotřebitelé by ji vnímali jako základní a běžný tvar obsahující popisné informace o daném výrobku.

Třída 30 Cereální lupínky



Tato kombinace prvků, z nichž všechny jsou samy o sobě nedistinktivní, nedodává označení jako celku rozlišovací způsobilost.

Třída 30 Čokoláda

- Přesto kombinace nedistinktivního tvaru s prvky, které jsou považovány za samy o sobě nedistinktivní, by mohla být vnímána jako značka původu, a to díky vnímání relevantních spotřebitelů a kompozici označení, pokud je pojmáno jako celek.

Příklady:

MAJÍCÍ ROZLIŠOVACÍ ZPŮSOBILOST

Označení	Poznámky
----------	----------



Třída 30 Čokoláda

Popisné prvky byly uspořádány tak, že vytvářejí tvar slunce nebo květiny. Tuto kombinaci prvků je možné považovat za značku původu, a proto dodává označení jako celku rozlišovací způsobilost.



Třída 33 Víno

Mnoho opakujících se puntíků kontrastní barvy doplňujících tvar bez rozlišovací způsobilosti vytváří na trhu neobvyklou kombinaci prvků a dodává označení jako celku rozlišovací způsobilost.

POSTRÁDAJÍCÍ ROZLIŠOVACÍ ZPŮSOBILOST

Označení	Poznámky
 <p>Třída 21 Šálky na kávu</p>	<p>Mnoho opakujících se puntíků kontrastní barvy bude v tomto případě považováno za pouhý ozdobný prvek. Prvky proto nejsou schopny dodat označení jako celku rozlišovací způsobilost, protože použití dekorativních prvků je na trhu u dotčených výrobků obvyklé.</p>

3.3.3 Kombinace distinktivních a nedistinktivních slovních/obrazových prvků a barev

- Obecně platí, že kombinace distinktivního prvku spolu s jinými nedistinktivními prvky na distinktivním tvaru může dodat ochranné známce jako celku rozlišovací způsobilost, pokud může být rozlišující prvek jasně identifikován mezi všemi ostatními prvky.

Příklad:

MAJÍCÍ ROZLIŠOVACÍ ZPŮSOBILOST	
Označení	Poznámky
 <p>Třída 30 Čokoláda</p>	<p>Navzdory kombinaci mnoha nedistinktivních prvků je možné ve ztvárnění identifikovat slovní prvek „ECS“ jako distinktivní díky jeho velikosti, umístění a kontrastu vzhledem k výrobku, a proto je schopen dodat označení jako celku rozlišovací způsobilost.</p>

- Pokud však není distinktivní prvek bezprostředně spotřebitelem identifikován kvůli přítomnosti nedistinktivních prvků, může dojít k tomu, že ani kombinace prvků a barev nedodá označení rozlišovací způsobilost.

Příklad:

POSTRÁDAJÍCÍ ROZLIŠOVACÍ ZPŮSOBILOST

Označení	Poznámky
 <p data-bbox="431 856 656 884">Třída 30 Čokoláda</p>	<p data-bbox="850 520 1338 737">Slovní prvek ECS se ztrácí mezi mnoha nedistinktivními prvky. Kvůli svému umístění, velikosti a nedostatečnému kontrastu nemůže být identifikován jako distinktivní bez podrobného zkoumání, a proto nemůže dodat označení jako celku rozlišovací způsobilost.</p>